



IT-CONCEPT SOFTWARE GMBH
building solution provider

items®

Kostenlose Kataloge für Badplanung



www.it-concept.at

ITC Items

© 2011 IT-Concept

Dieses Dokument bietet Informationen und Hilfestellung zur Aktivierung, Installation und Verwendung von ITC Items.

Für weitere Fragen kontaktieren Sie uns unter
support@it-concept.at

Aktuelle Versionen und Informationen zu ITC Items finden Sie online unter
www.it-concept.at/itcitems

Items ist ein Produkt der IT-Concept Software GmbH

Rechtliches:

Text, Abbildungen und Programme wurden mit größter Sorgfalt erarbeitet. IT-Concept GmbH kann jedoch für eventuell verbliebene fehlerhafte Angaben und deren Folgen weder eine juristische Verantwortung noch irgendeine Haftung übernehmen.

Die vorliegende Publikation ist urheberrechtlich geschützt. Alle Rechte vorbehalten. Kein Teil dieses Buches darf ohne schriftliche Genehmigung der IT-Concept GmbH in irgendeiner Form durch Fotokopie, Mikrofilm oder andere Verfahren reproduziert oder in eine für Maschinen, insbesondere Datenverarbeitungsanlagen, verwendbare Sprache übertragen werden. Auch die Rechte der Wiedergabe durch Vortrag, Funk und Fernsehen sind vorbehalten.

Der Inhalt dieser Veröffentlichung kann ohne Ankündigung geändert werden. Auf der Grundlage dieser Veröffentlichung geht die IT-Concept GmbH keinerlei Verpflichtungen ein.

Alle Markennamen sind eingetragene Warenzeichen ihrer Eigentümer.
ARCHline.XP® ist ein eingetragenes Warenzeichen der CadLine Ltd. AutoCAD® ist ein eingetragenes
Markenzeichen oder Markenzeichen von Autodesk, Inc. in den USA und/oder in anderen Ländern.

© 2010 by IT-Concept Software GmbH A 4320 Perg info@it-concept.at

1 Installationshinweise

Sollten Sie bereits eine bestehende ITC Items Version älter als 1.7.0.0 installiert haben, empfehlen wir Ihnen diese vorher zu deinstallieren.

Systemvoraussetzungen


ARCHline.XP 2007 oder höher oder
AutoCAD 2004 oder höher oder
Windows XP, Windows Vista oder Windows 7
.NET 2.0 oder höher

Speicherplatz

20 MB freier Speicherplatz für die Programmdateien
1.5 GB freier Speicherplatz für die ARGE Badplandaten (sofern alle installiert werden)

ITC Items Installation starten

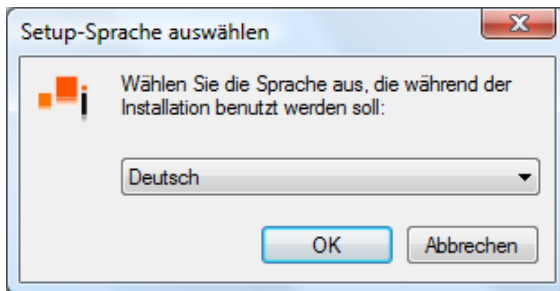
Laden Sie die aktuelle Installation von <http://www.it-concept.at/itcitems> in einen beliebigen Ordner auf Ihren PC herunter. Nach erfolgreichem Download starten Sie die

 ITCItems2009Setup.exe

Benutzer von Windows Vista oder Windows 7: Führen Sie die Installation als Administrator aus bzw. bestätigen Sie die Abfrage der Benutzerkontensteuerung mit Zulassen

Setup-Sprache auswählen

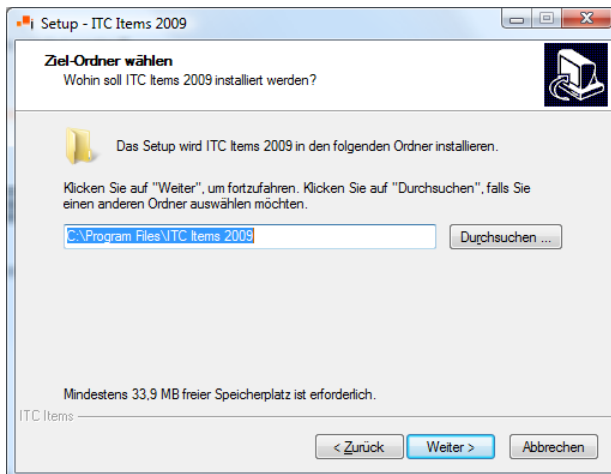
Wählen Sie die gewünschte Sprache für die Installation und ITC Items fest.



Folgen Sie den Anweisungen der Installationsroutine.

Installationsverzeichnis

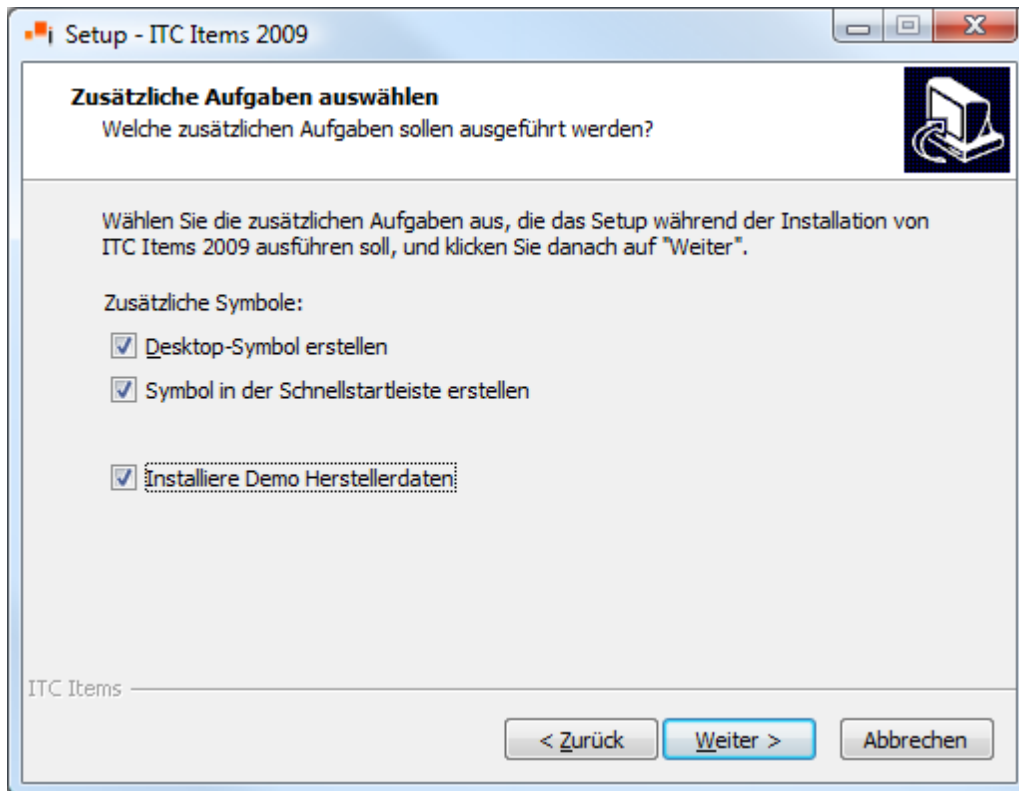
Die Installation liefert einen Vorschlag für das Verzeichnis. Standardmäßig wird das Windows Programmverzeichnis ausgewählt. Möchten Sie diesen ändern klicken Sie auf **Durchsuchen ...**



Klicken Sie danach auf Weiter und folgen Sie den Anweisungen der Installationsroutine

Zusätzliche Aufgaben

Wählen Sie hier die gewünschten zusätzlichen Symbole und Aufgaben aus



Desktop-Symbol erstellen

Erstellt eine Verknüpfung zum einfachen Start von ITC Items auf Ihrem Desktop

Symbol in der Schnellstartleiste erstellen

Erstellt eine Verknüpfung zum einfachen Start von ITC Items in der Windows Schnellstartleiste

Installiere Demo Herstellerdaten

Ist diese Option aktiviert, werden 2 Hersteller Kataloge installiert. Sollen Sie bereits Hersteller installiert haben, können Sie diese Option deaktivieren.

Nachdem Sie Ihre Auswahl getroffen haben, bestätigen Sie den Dialog mit **Weiter >**

Prüfen Sie Ihre Einstellungen im nachfolgenden Dialog. Sind Sie mit den Einstellungen einverstanden, wählen Sie **Installieren** um die Installation von ITC Items abzuschließen.

1.1 Aktivierung

ITC Items ist kostenlos und die kommerzielle Nutzung ist ausdrücklich erlaubt. Um ITC Items uneingeschränkt nutzen zu können, ist eine (ebenfalls kostenlose) Aktivierung notwendig.

Für die Aktivierung ist eine Internetverbindung notwendig. Achten Sie darauf, dass Ihre Firewall ITC Items nicht blockt, ansonsten schlägt die Aktivierung ebenfalls fehl.

Der Aktivierungsdialog erscheint beim ersten Start von ITC Items bzw. solange, bis die Aktivierung erfolgreich war.

ITC Items 2009 Aktivierung

Vor der ersten Verwendung müssen Sie ITC Items 2009 kostenlos aktivieren.
Bitte achten Sie darauf, daß Sie hierzu eine aktive Internetverbindung benötigen.

Name:

Email:

Telefon:

Straße:

Postleitzahl:

Stadt:

Land:

CAD:

ITC Items 2009 Aktivierungscode anfordern

Aktivierungscode:

ITC Items 2009 aktivieren

Ergebnis der Aktivierung:

Schließen [Datenschutz](#)

Füllen Sie sämtliche Felder aus und klicken Sie danach auf **ITC Items 2009 Aktivierungscode anfordern**.
In den nächsten Minuten erhalten Sie eine E-Mail mit Ihrem Aktivierungscode an die von Ihnen angegebene E-Mail Adresse.

Kopieren Sie den Aktivierungscode aus der E-Mail in das dafür vorgesehene Feld und wählen Sie danach **ITC Items 2009 aktivieren**

Ist die Aktivierung erfolgreich können Sie den Dialog mit **Schließen** beenden. Danach startet ITC Items.
Scheitert die Aktivierung erhalten Sie weitere Hinweise im Feld **Ergebnis der Aktivierung**, welche Ihrer Eingabe zu überprüfen ist z.B. bei Eingabe einer falschen bzw. nicht existierenden E-Mail Adresse

Datenschutzhinweise

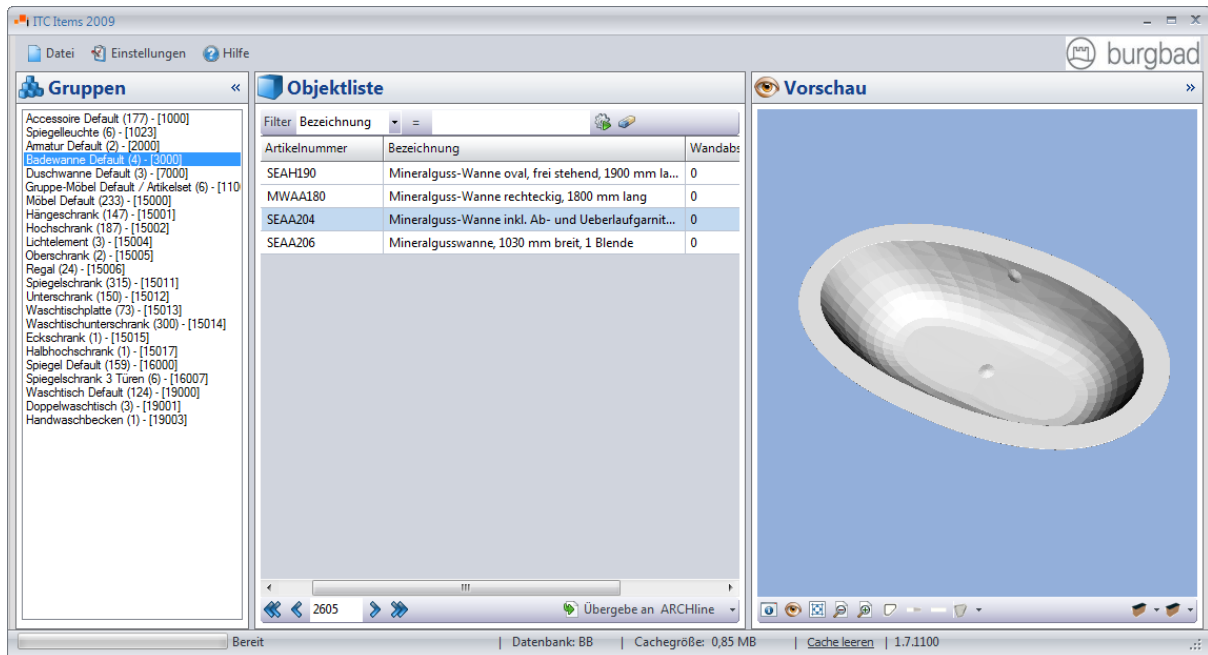
Es werden lediglich Ihre getroffenen Eingaben sowie Ihre RechnerID (zum Erstellen einer einmaligen Seriennummer) per E-Mail an uns versendet.

Mehr Informationen zu unseren Datenschutz Bedingungen finden Sie online unter <http://www.archlineexp.cc/de/it-concept-archlineexp/datenschutz.html>

2 Bedienungshinweise

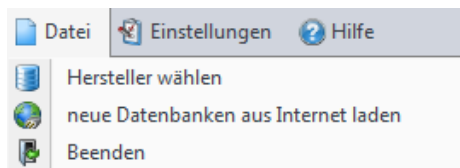
ITC Items stellt einen intuitiven Katalog zum Betrachten, Suchen und Auswählen der z.T. sehr umfangreichen Badplandaten dar. Die Bedienung von ITC Items ist sehr einfach gehalten, weswegen in diesem Kapitel nur auf die notwendigsten Punkte hingewiesen wird.

2.1 Allgemein



Programm Oberfläche

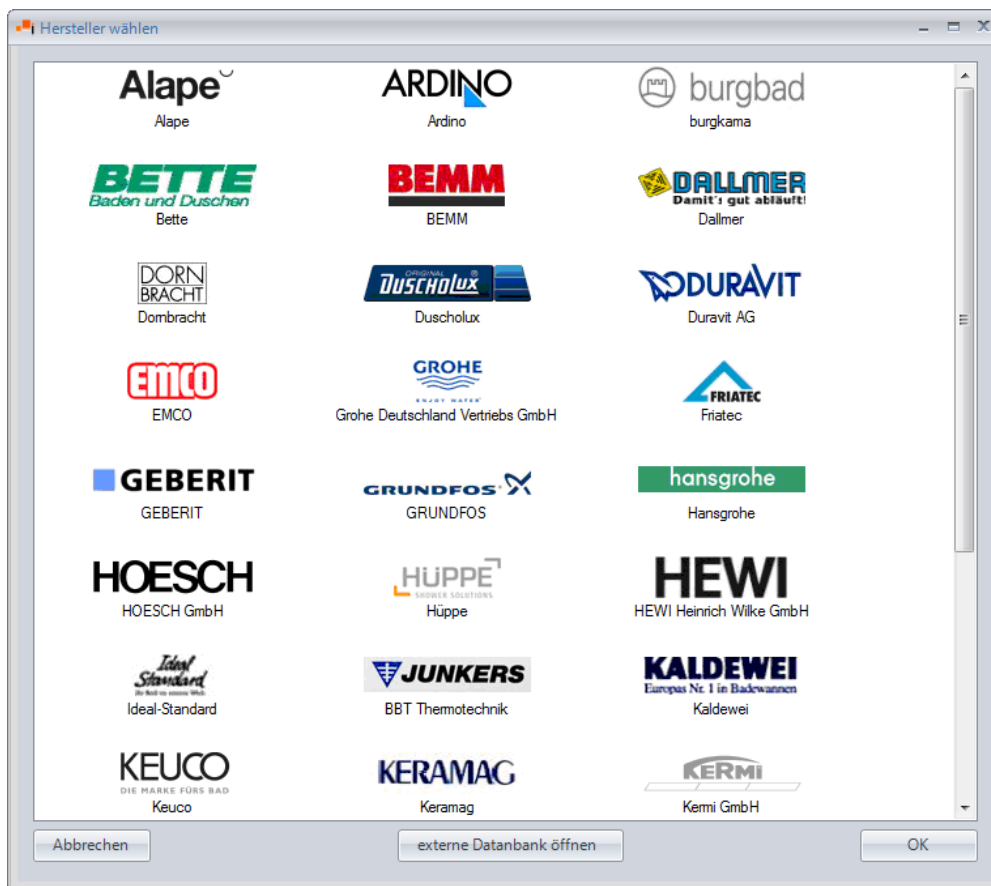
Menü Datei



Hersteller auswählen (oder Links Klick auf das aktuelle Hersteller Logo rechts oben)

Öffnet www.shk-branchenportal.de in Ihrem Browser

Schließt ITC Items



Auswahl der Hersteller

Menü Einstellungen

Einstellungen	Hilfe
Hauptspeicherbedarf minimieren	Leert den Cache (siehe auch unter Status Leiste Cache leeren)
automatische Vorschau	Stellt das markierte Objekt sofort dar
OpenGL	Verwendet OpenGL zur Darstellung der 3D Vorschau
ARCHline.XP Version	▸ ARCHline.XP Version auswählen
Sprache	▸ Sprache ändern
Darstellung	▸ Design der Oberfläche auswählen

Menü Hilfe

Hilfe	
Nach Updates suchen	Nach Updates für ITC Items suchen
Über	Programm Info

Oberfläche



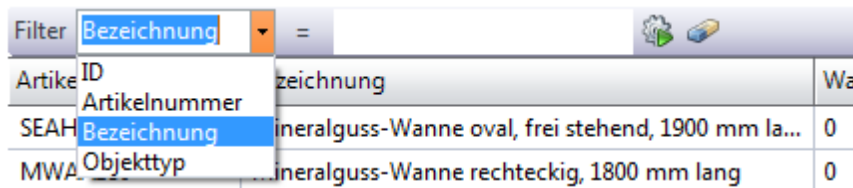
Listet die Artikel Gruppen des aktuellen Herstellers aus.

Wird eine der Gruppen ausgewählt erscheinen unter Objektliste lediglich die Artikel der ausgewählten Gruppe.

Mit Klick auf den weißen Pfeil (rechts) kann die Gruppen Darstellung ausgeblendet werden.



Zeigt die Artikel anhand der gewählten Gruppe bzw. Filter an.



Möglichkeiten der Filtrierung



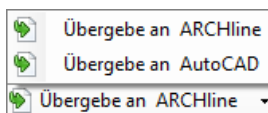
Zeigt eine Vorschau des ausgewählten Artikels an. Die Vorschau kann über die Navigation angepasst werden.



Mit Klick auf den weißen Pfeil (rechts) kann die Vorschau ausgeblendet werden.

2.2 Übergabe an Ihre Software

Um den ausgewählten Artikel zu übergeben müssen Sie zuerst die Auswahl Ihres CAD / 3D Modellier Tools vornehmen.



Standardmäßig ist Übergabe an ARCHline.XP ausgewählt.

Möchten Sie dies ändern klicken Sie dazu auf den kleinen Pfeil (rechts) in diesem Button und wählen bspw. AutoCAD aus.

Zur Übergabe an die ausgewählte Software einfach mit der linken Maustaste auf den jeweiligen Button klicken. Danach können Sie das ausgewählte Objekt in Ihrer Software platzieren.

Hinweise zu ARCHline.XP®

Das ausgewählte Element wird als Objekt an ARCHline.XP übergeben und in der Bibliothek (*.oli) angelegt. Bereits übergebene Elemente können daher immer wieder unmittelbar aus ARCHline.XP heraus platziert werden.

Hinweise zu AutoCAD®

Das ausgewählte Element wird als Polygon Netz an AutoCAD übergeben.

Achten Sie darauf, dass jeweils nur eine AutoCAD Version auf Ihrem PC installiert ist. Ansonst kann dies zu Fehlern bei der Übergabe führen.

2.3 Badplan-Daten

Ein Katalog ist nichts ohne Artikel. Standardmäßig wird ITC Items mit einem Demo Katalog installiert (kann aber auch deinstalliert worden sein).

Aus diesem Grund beschäftigt sich dieses Kapitel mit der Beschaffung der aktuellen Badplan-Daten aus dem Internet.

Registrierung

Der Download der Badplan-Daten wird von den Herstellern finanziert und ist daher kostenlos. Es ist lediglich eine Registrierung unter www.shk-branchenportal.de notwendig.

Wählen Sie **Neu registrieren!** im linken, oberen Anmeldebereich des SHK Branchenportal aus.

Auf der nachfolgenden Seite Registrierung füllen Sie das Formular entsprechend aus.

Die Registrierung kann mitunter einige Tage in Anspruch nehmen.

Nach erfolgreicher Freigabe durch das SHK-Branchenportal können Sie sich mit Ihrem Benutzernamen und Passwort einloggen.

Download der Badplan-Daten

Nach dem Sie sich erfolgreich angemeldet haben erscheint folgende (od. ähnliche Seite)



The screenshot shows the SHK Branchenportal website. The header includes the logo and navigation links: Home, Über uns, FAQ, Presse, Kontakt/Call back, CD-Service, AGB, Impressum, Logout, and a search bar. The main content area displays a welcome message: "Herzlich willkommen" followed by a confirmation that the user is logged in and can access various services. A section titled "Die wichtigsten Inhalte - wo Sie was finden" lists key features: products, bad plan data, download center, and service. The right sidebar contains a menu with categories like Herstellerdaten, Produktdaten, Badplandaten, CAD-Daten, and Ausschreibungsdaten.

Manueller Download

Ermöglicht den gezielten Download ausgewählter Hersteller.

- Wählen Sie dazu im Hauptmenü (links) **Badplanung - Badplandaten Download** aus
- Es erscheint eine Liste aller Hersteller. Wählen Sie den gewünschten Hersteller aus.
- Sie gelangen zum Download des gewählten Hersteller Katalogs

[Home](#) ▶ [Download Center](#) ▶ [Badplandaten](#)



Badplandaten (Stand: 11.01.2006)

Bestandsnummer: 3

Beschreibung	Größe (MB)	Download
Badplandaten	2,40	ap.exe

Inhaltliche Fragen: [...](#)

Technische Fragen: [...](#)

Laden Sie die .exe in der Spalte Download herunter

Nach erfolgreichem Download die jeweilige Exe ausführen. Der entsprechende Katalog wird installiert.

Achten Sie bei der Installation weiterer Hersteller auf den Installationspfad i.d.R C:\ARGE

Download Assistent

Ideal um Ihre Badplandaten aktuell zu halten.

- Wählen Sie dazu im Hauptmenü (links) **Badplanung - Download-Assistent** aus

Beachten Sie Download- und Installations Hinweise auf der kommenden Seite.

Bei Fragen, Problemen wenden Sie sich bitte an das Team des SHK-Branchenportal.

Die Webseiten des SHK-Branchenportal enthalten z.T. Links zu anderen Websites, die mit größtmöglicher zumutbarer Sorgfalt geprüft wurden.

Wir weisen jedoch ausdrücklich darauf hin, dass wir für die Inhalte der verlinkten Sites keine Verantwortung übernehmen, jegliche Haftung ablehnen und uns die Inhalte nicht zu eigen machen.

Wir sind nicht verantwortlich für die Inhalte von Internetseiten, die auf uns verweisen.

3 Support

Bei Fragen und Problemen steht Ihnen der ITC Customer Service zur Verfügung

support@it-concept.at

items®



Alape	ARDINO	BEMM	BETTE Baden und Duschen
burgbad	DALLMER Damen's gut abtaucht	DORN BRACHT	DURAVIT
Duschrotok	EMCO	FRIATEC	GEBERIT
GROHE	GRUNDFOS	HANSA	hansgrohe
HEWI	HOESCH	HÜPPE	Ideal STANDARD
JUNKERS Blaun-Gruppe	KALDEWEI Damen's gut abtaucht	KERAMAG Part of the Saniter Group	KERMI
KEUCO Die perfekte Badwelt	Koralle Pure Bathroom	LÄUFEN	miwe
oventrop	plattner	sam	sanipa
Vaillant	Viega	WILLBRANDT	zehnder